

Profi cash Software

Anleitung für den Wechsel des Sicherheitsprofils RDH-2àRDH10 Wechseldatenträger/ Diskette

ACHTUNG: Diese Anleitung gilt ausschließlich für Versionen ab 9.3!!

Der Empfehlung der Bundesnetzagentur und des Bundesamtes für Sicherheit in der Informationstechnik (BSI) folgend, schalten die Volksbanken und Raiffeisenbanken in den nächsten Wochen die Sicherheitsschlüssel mit kürzeren Schlüssellängen ab. Um Ihre vorhandenen Schlüssel ohne eine aufwendige Neuinitialisierung gegen Schlüssel mit größeren Schlüssellängen auszutauschen gibt es die Möglichkeit des Profilwechsels. Bei dem Profilwechsel werden zu der vorhandenen Benutzererkennung neue Schlüssel mit einem höherwertigen Sicherheitsprofil erzeugt und eingereicht.

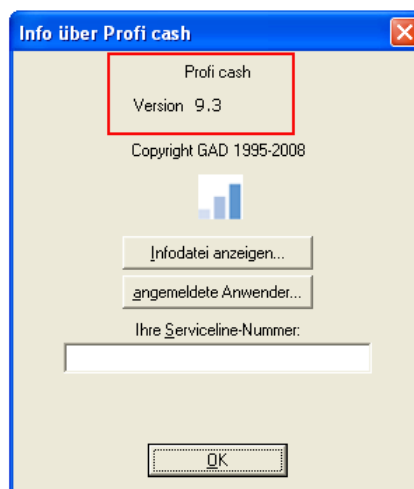
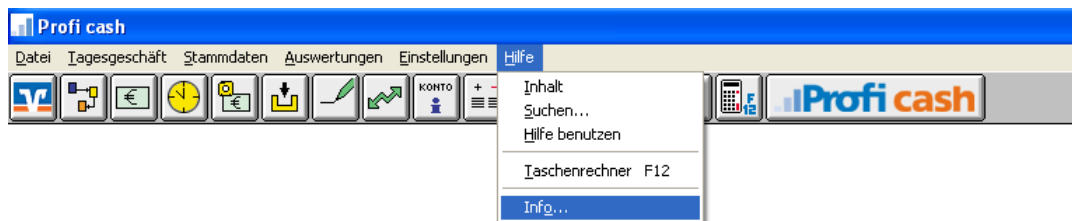
Diese neuen Schlüssel werden mit den bisherigen Schlüsseln unterschrieben und sofort, ohne dass eine Neuinitialisierung oder ein INI-Brief Austausch notwendig ist, frei geschaltet. Die alten Schlüssel werden anschließend automatisch von Ihrer Bank gesperrt.

Die folgende Anleitung führt Sie Schritt für Schritt durch die notwendigen Prüfungen und Eingaben.

Profilwechsel Sicherheitsdatei (alt) nach Sicherheitsdatei (neu)

1. Überprüfung des Versionsstandes

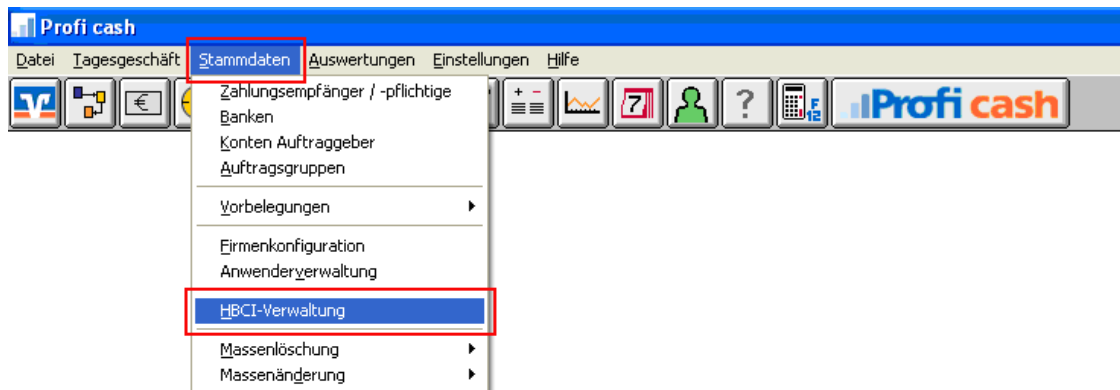
Bevor Sie mit der Umstellung beginnen, prüfen Sie bitte, auf welchem Versionsstand Ihre Profi cash Software ist. Wählen Sie dazu im Menü den Eintrag „Hilfe“ und anschließend den Punkt „Info“.



Es öffnet sich ein Hinweisfenster mit einer Übersicht des Versionsstandes Ihrer Profi cash Software. Ist der Versionsstand kleiner 9.3 sollten Sie vor dem Profilwechsel unbedingt ein Update durchführen! Menü „Datei à Programmupdate“.

2. Bankverbindung bearbeiten

Nachdem Sie den Versionsstand der Profi cash Software überprüft haben, können Sie die Bankverbindung, für die Sie einen Profilwechsel durchführen wollen, zur Bearbeitung öffnen. Stellen Sie sicher, dass das dazugehörige Sicherheitsmedium mit der Schlüsseldatei eingelegt ist. Wechseln Sie dann über die Hauptnavigation in die Ansicht „HBCI-Verwaltung“.



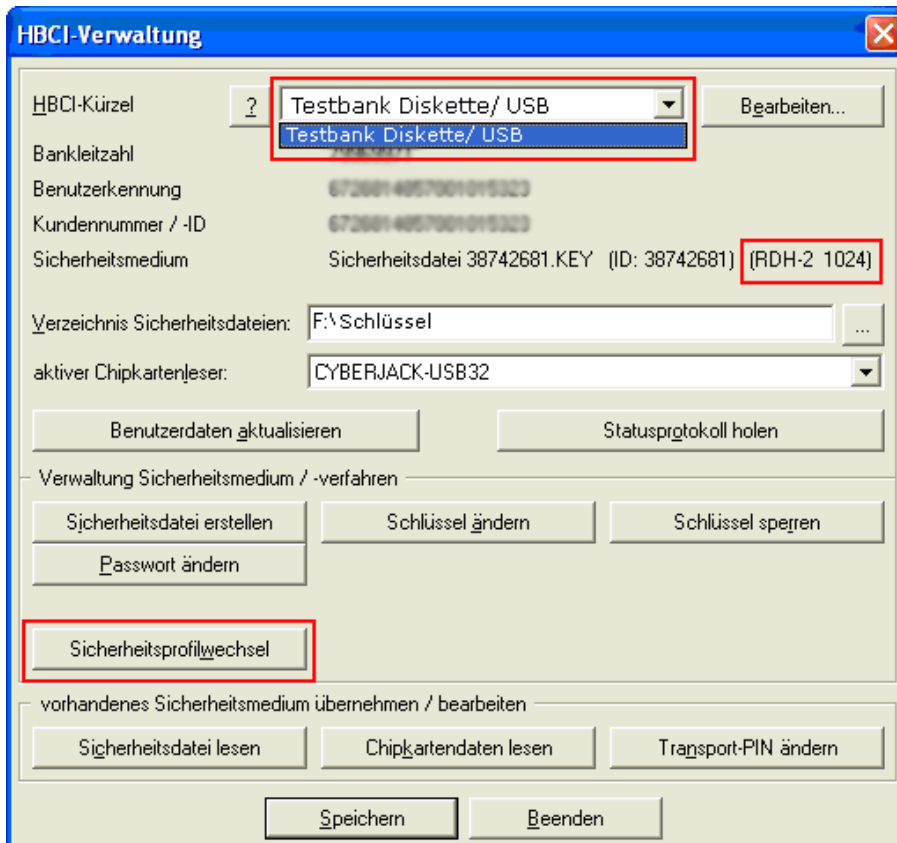
3. Überprüfen der Einstellungen in der Bankverbindung

Um einen Profilwechsel initiieren zu können, müssen einige Voraussetzungen erfüllt sein. Überprüfen Sie daher mit Hilfe der folgenden Punkte, ob alle Voraussetzungen erfüllt sind.

3.1. Ist ein Profilwechsel mit dem Sicherheitsmedium möglich/notwendig?

Die Bearbeitung der Bankverbindung startet mit der Ansicht „HBCI-Verwaltung“. Hier können Sie überprüfen, ob für Ihr vorhandenes Sicherheitsmedium ein Profilwechsel möglich bzw. notwendig ist.

Wählen Sie zunächst über die Auswahlbox „HBCI-Kürzel“ den umzustellenden Bankkontakt aus.



The screenshot shows the 'HBCI-Verwaltung' window with the following details:

- HBCI-Kürzel:** Testbank Diskette/ USB (highlighted with a red box)
- Bankleitzahl:** (empty)
- Benutzerkennung:** 6726814857981015323
- Kundennummer / -ID:** 6726814857981015323
- Sicherheitsmedium:** Sicherheitsdatei 38742681.KEY (ID: 38742681) (RDH-2 1024) (highlighted with a red box)
- Verzeichnis Sicherheitsdateien:** F:\Schlüssel
- aktiver Chipkartenleser:** CYBERJACK-USB32
- Buttons:** Benutzerdaten aktualisieren, Statusprotokoll holen, Sicherheitsdatei erstellen, Schlüssel ändern, Schlüssel sperren, Passwort ändern, Sicherheitsprofilwechsel (highlighted with a red box), Sicherheitsdatei lesen, Chipkartendaten lesen, Transport-PIN ändern, Speichern, Beenden.

Überprüfen Sie bitte welches Sicherheitsmedium unter „Sicherheitsmedium“ angegeben ist.

- RDH-1 768

Für Ihr Sicherheitsmedium ist ein Profilwechsel notwendig. Fahren Sie bitte mit dem Punkt 4. fort.

- RDH-2 1024

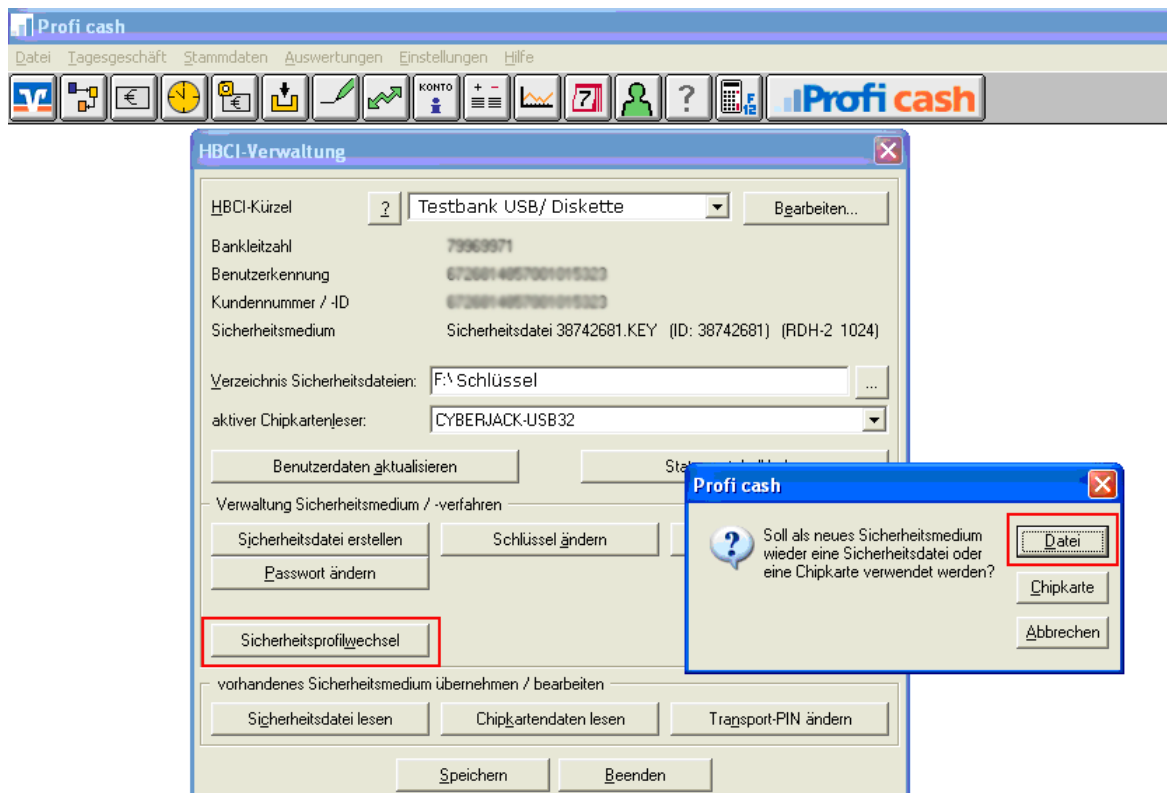
Für Ihr Sicherheitsmedium ist ein Profilwechsel notwendig. Fahren Sie bitte mit dem Punkt 4. fort.

4. Profilwechsel

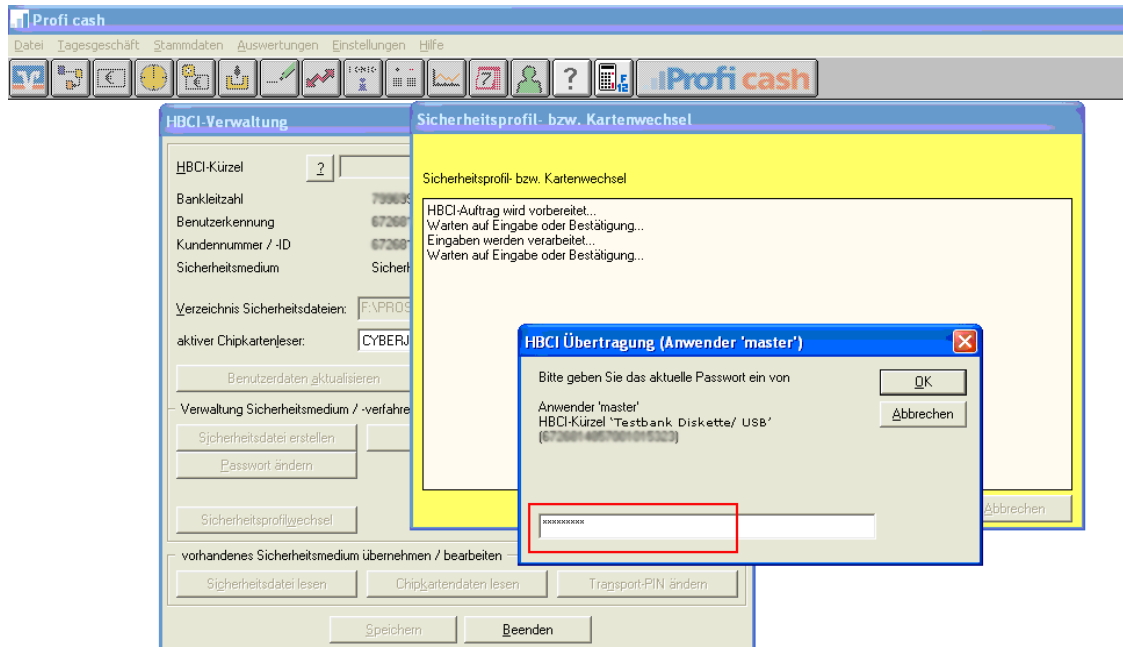
Um den Profilwechsel zu initiieren klicken Sie bitte auf den Button „Sicherheitsprofilwechsel“.

Anschließend erfolgt eine Abfrage auf das zukünftige Sicherheitsmedium. Klicken Sie bitte dann auf „Datei“.

Mit dieser Auswahl wird das Sicherheitsprofil gewechselt, aber das bisherige Sicherheitsmedium „Schlüsseldatei“ beibehalten.



In der nachfolgenden Abfrage erfassen Sie bitte das bisherige Passwort zu der aktuellen Schlüsseldatei. Bestätigen Sie den Vorgang mit „OK“.



Nachdem Sie das korrekte Passwort eingegeben haben, erfolgt nun der automatische Wechsel.

Nach erfolgreicher Umstellung können Sie über die Navigation, „Stammdaten“ zu „HBCI-Verwaltung“ und Auswahl Ihres „HBCI-Kürzel“ das neue RDH-10 Sicherheitsmedium erkennen:

